

# 书院制:高校学生教育管理机制的创新与探索

刘平昌,周清华,王建琼

(淮海工学院 东港学院,江苏 连云港 222069)

**摘要:**高校的完全学分制给学生带来了更多的自由选择,激发了学生的学习自主性、积极性,但是也给学生教育管理带来难度和 workload,传统的评价体系需要改革完善。东港学院为配合学分制改革,创新一种管理模式——书院制。打破传统的系科建设,成立五大书院,引进社区、学区、番号班级等新的管理理念,对学生的党团组织建设、班级建设进行了全新的改革,建立了新的学生评价体系。

**关键词:**高等学校;教育管理;组织建设;书院制

**中图分类号:**G47

**文献标志码:**A

**文章编号:**1672-8580(2011)06-0094-05

完全学分制下学生所学专业、所选课程均成为个人行为现状,出现行政班、专业班、课程班等多种班级架构,班级、年级的概念逐步淡化。这种变革使得学生的政治思想教育、学生管理、评优评奖、组织发展等各方面都会带来新的问题。传统的系科建制难以满足工作需要,所以学生工作要改变以传统教学模式下的行政序列垂直向下的学生管理模式和仅以专业学习为背景的教育模式,构建相应的教育和管理新模式。解决这些问题的有效途径之一是建立以社区、学生宿舍为主阵地的新型学生管理体制,即“书院制”学生管理模式,构建书院制管理下的组织架构,强化书院制下的社区管理职能。书院制学生管理新模式是新形势下学生管理的重大创新,四年一贯制的书院制管理,强化了学生文理交融、专业互补;行政班、专业班、课程班等班级新概念,扩大了学生相互交流、共同成长的空间;各种各样的社团组织、大学生创业园为学生综合素质的培养提供了良好的舞台。

## 一、实施“书院制”模式改革,创新学生教育管理机制

完全学分制改革的深化,以专业院系为主导的学生管理模式与完全学分制体系之间会出现不相匹配现

象,学生管理与课程管理之间不协调的矛盾也将日益突出,在一定程度上将制约完全学分制下课程体系功能的发挥。完全学分制下学生面临着选择机会多,选课多元化、专业调整跨度大,传统意义上的班级虚拟化,学生业余生活的自主空间增大等新问题,原有学生评价体系遇到挑战。学生工作则要改变以传统教学模式下的行政序列垂直向下的学生管理模式和仅以专业学习为背景的教育管理模式,建立新的模式与机制<sup>[1]</sup>(见图 1)。

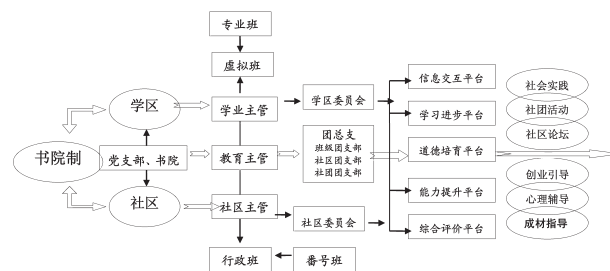


图 1 书院制组织体系框架图

书院制,本是源自古代四大书院,在当时的中国是藏书传承、名流学者们讲经论道的地方。国外剑桥大学也举办过书院制,是为实现通识教育和专才教育相结合,力图达到均衡教育的目标而设立的一种教育管理

收稿日期:2011-06-16

基金项目:江苏省教育厅教改重点项目(JG09003);教育部中国高等教育学会规划项目(2010YHE008)

作者简介:刘平昌(1954-),男,江苏赣榆人,教授,主要研究方向为高校思想政治教育。

网络出版时间:2011-10-28 网络出版地址:<http://www.cnki.net/kcms/detail/51.1676.C.20111028.1014.003.html>

制度。目前在欧美一些国家的很多院校都在实行住宿书院制度,以耶鲁大学为首,它意在培养学生对大学的归属感,有效实现了德育、智育、综合素质的培养。哈佛大学的新生进入哈佛学院集中住宿,住宿学院内设有教授工作与起居室,咖啡厅等学生公共活动场所,定期组织特色活动,老师学生亲密接触,是学生成长、交流、自我管理的重要社区。在香港中文大学也实行住宿书院制。复旦学院实行的四大书院制度,其主要特点是进行通识教育。我们建立的书院制,是建立在完全学分制基础上的书院,借鉴了古今中外的书院,既突出了传统书院的文化培育功能,又体现了现代西方高等教育中的通识教育功能,并以此加强对学生的文化熏陶,我们也实行住宿书院制度。各书院内学生的组成,则体现出文理交融、专业互补原则。把不同年级、不同专业背景的学生编入若干个书院,使其相互影响、取长补短、文理相长。这种形式下的书院制学生工作机制,其内涵集中体现以下三个方面变化:一是学生教育管理载体的改变;二是学生综合素质培育功能的提升;三是学生评价体系变革。

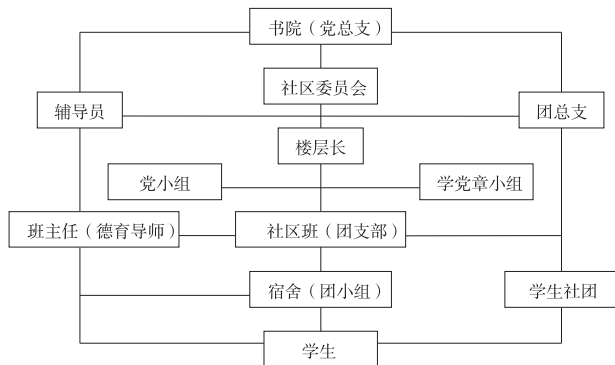
淮海工学院东港学院有5400多名学生,分布30多个专业,按照常规院(系)的管理体制运行显得比较困难。我们成立了海州书院、瀛洲书院、郁洲书院、凌州书院、环洲书院等五个带有地方文化底蕴的书院<sup>[2]</sup>。东港学院实施的书院制学生教育管理机制的创新与实践,不同于国内外其他高校的书院制学生管理模式,主要体现在目标的差异上,其它高校的书院制改革是以通识教育理论为指导,以培养学生的宽视野、厚基础、通才为主要目标,东港学院的书院制改革是建立在完全学分制人才培养模式这一教学改革的基础上,以能较好的适应社会主义市场经济要求、满足学生个性差异、培养个性化、多样化的应用型人才为目标。以此为主要内容的书院制学生管理模式改革,在国内尚属首例。书院制建立五大工作平台,优化创新学生教育管理载体。即通过建设信息传送处理、学生学习进步、学生道德培育、学生综合能力提升和学生工作评价五大平台,实现“社区”管理的优势作用<sup>[3]</sup>。书院制以书院组织为架构、以社区管理为重点、以个性培养为方向、以社团建设为抓手,加强课程班级管理,重构学生个体评价体系,建设全新的学生教育管

理机制。建立与完全学分制人才培养模式相适应的书院制学生教育管理机制,使人才培养模式改革后的教学组织形式和学生管理形态有效衔接、协调发展、相互支撑,达到教学与学生管理相一致的教育教学效果。目前,我们的书院制管理模式,五大书院所有管理人员全部在学生公寓办公,毕业班级全部放在环洲书院。有住宿书院的改革,也有博雅教育理念的、还有通识教育的借鉴。建立了学区管理、社区管理等分区开展学生教育管理的新模式,设教育主管、学业主管、社区主管等教育管理岗位,由学生辅导员兼任,明确分工,强化责任。

## 二、立足自我管理教育,建立社区党团组织管理机制

完全学分制和书院制改革,把社区建设推向了突出位置,社区从单一的生活、休息场所变为辅导员工作、导师导学和学生生活、学习、交流和活动的场所,社区功能迅速扩展,这也要求党团建设创新工作方法、转移工作重心,为两项改革和社区建设保驾护航。对此,从以下三个方面进行了探索。

第一,建立健全社区党团组织。为了便于社区工作的开展,建立了社区委员会—各职能部门—楼层长—社区班—宿舍长的社区组织架构,承载实现学生的自我管理教育。围绕这一架构和各项工作任务,以社区为单位建立了党支部和团总支,以楼层为单位建立了党小组、学党章小组,社区班建立团支部,团小组建在宿舍。(见下图)从组织体系上保证党团建设,紧紧围绕文明社区、文明楼层、文明宿舍的创建和社区各项工作来进行。目前各书院组织架构完善,社区功能显著提升。各书院普遍建立社区委员会,学生社区思想教育、学习交流、文化建设、学生管理、自我服务



等功能日益显现。郁洲书院带头建立女生社区,还制订了辅导员、班主任为责任人的学业预警分级谈话制度。各书院还举办“学生宿舍文体活动周”、“读书节”、文明宿舍摄影比赛、宿舍文明标语征集、宿舍走廊画设计等一系列活动,推动了学生宿舍的文化建设,丰富了社区文化生活,提高了大学生综合素质和宿舍文化层次。

第二,深入开展党员责任区工作。在制定社区各级党团组织的工作职责和目标、明确各级党团干部的岗位任务的基础上,把开展学生党员责任区工作作为社区党建的重点工作抓实抓好,切实加强、改进学生党员的自我教育管理,促进党员的先锋模范作用发挥,使学生党员、团员骨干成为社区思想动态的信息员、安全稳定的宣传员、文明之风的领航员、帮扶同学的贴心人。根据党员所在班级、宿舍、学生组织,结合党员自身情况划定责任区,并从政治思想、安全稳定、心理健康、自律示范等四个方面规定了十一项责任区职责。同时,每个学生党员联系一到两名重点学生,团结其他同学一起,针对存在问题,从思想、学习、生活、心理健康等方面贴身帮扶;联系一个落后宿舍,配合社区学生干部做好细致的转化工作。在社区建设工作中,学生党员、团员骨干成为辅导员进行思想教育引导的得力助手,成为社区管理的有力帮手<sup>[4]</sup>。

第三,团建创新。面对实行“完全学分制”和“书院制”所带来的全新问题,我院团建大胆创新,探索实践出一种新的团建模式。我们巩固现有“行政班级”团支部组织建设,增加新的评价机制。充分发挥社区的育人作用,推进社区团建;充分发挥社团的育人作用,推进社团团建;充分发挥专业团队的育人作用,推进专业班级团建;充分发挥校园网络的育人作用,推进网络团建。这样,就形成了全方位覆盖并带有立体交叉的团建创新体系<sup>[5]</sup>。

改革团组织推优办法,制订新的发展党员基本条件。完全学分制、书院制改革,传统的同专业、同课程、相同作息的传统班级已经不复存在,现行的行政班级淡化,学生集体由学区向社区转移;仅以课程学习成绩考核为基础的原有学生综合素质测评办法,也暴露出了片面性和不能反映学生实际学习成果的不足。因此,原有的以行政班团支部组织推优的办法和以综合测评

是否过班级半数、是否有不及格课程作为发展党员的基本条件已经不能适应。针对这一实际情况,学院团委将过去单一由行政班团支部组织的推优工作,转变为以社区班团支部、行政班团支部共同推荐,依据社区、学区的平时检查考核记录和评价,确保把真正优秀的团员推荐入党。在发展党员的基本条件上,依据改革后的学生综合素质考评办法,考察入党积极分子在道德素养、学习成绩、素质拓展三个方面的综合表现,把个性化发展突出的学生也列入发展对象。考察学生的学习成绩时,既考虑学生学习的量:总学分绩点,也考虑学生学习的质:平均学分绩点,全面地反应学生的学习情况。

### 三、建立番号班级,强化相互沟通文理交融,以老带新

书院制的学生管理模式为学生的综合素质培养提供了一个全面全新的舞台。东港学院的五大书院面对虚拟专业、行政班级、专业班级、教学班级等新的情况,传统的管理评优、发展党员等制度不能完全适应新的情况。书院制管理模式改革了传统的按专业、按班级的学生管理模式,实施按专业大类管理、文理渗透、专业互补的管理新思路。由于完全学分制的核心是选课,学生通过选课确定自己的专业方向、课程体系、知识结构,这使得学生在传统的以专业班级条件下的教学体系和管理体系被打破,多样化的选择,使学生具有了更加个性化的培养目标,学生班级的凝聚力减弱。原有的学校到院系,院系到专业,专业分班级,以班级为建制单位,以教室为主要阵地,以集中活动为主要形式,以综合测评为评价标准的学生工作模式,面临着巨大挑战。东港学院2008年试行“完全学分制”和“书院制”改革,设想学生在进校时按专业大类、按照男女生相对均等的比例分配到各书院,随机建立“行政班级”,如海州091班。学生在第一学期或学年自主选择文化基础课以后,根据自己的喜好自由选择专业,这就出现了一个专业班级。“完全学分制”和“书院制”体现了“以学生为主体、尊重个体差异、注重个性发展”的现代教学管理制度,极大地激发了学生学习的主动性和积极性,能够使学生全面的发展自己。由于学生选课、选教师不同,又会出现教学班级的不同,也会出现了一个“行政班级”的同学因为专业不同不在一起上课或者不同时上



课的现状,于是就出现了“行政班级”、“专业班级”和“教学班级”。<sup>[6]</sup>

为了进一步加大书院制学生管理的改革力度,东港学院在2010年新生班级采用了类似部队“番号制”的班级管理形式,不同专业、不同性别、不同地域的学生被编在了同一个班。1050名新生形成了以四大书院为基础的36个番号班级,一个班级包含至少三个专业,一个专业的学生可能属于不同的书院,不同的班级。一个宿舍也可能出现多个专业的学生。随着以后逐年招生,班级中还将还会包含不同年级的学生。番号班作为学生行政管理的基本单元,除了番号制的行政班以外,还有为教学组织、导师导学而产生的专业班,为学生选课而产生的教学班。番号制的班级管理大大丰富了书院的内涵,更强化了专业互补、文理交融,扩大了人际交往,同时也更充分地体现了以宿舍为主阵地的社区学生管理新理念<sup>[7]</sup>。番号班级也得到了老生的认同,家长的认可,在校内外引起了较大反响。

#### 四、坚持以人为本,改革学生评价体系

学分制下对学生的评价办法,与传统的教学体制下学生的评价方法不同,学生由于自由选课使其课程数量、科目不同,带来了学习优劣评定上的变化。变换不定的组织活动形式,如社区、社团、社会实践、行政班、课程班、专业班,学生分属不同的集体,评价参照系不同,对学生所表现出来思想道德水平、个性特征、遵纪守法、综合技能等内容的评定都有新的变化<sup>[8]</sup>。

坚持以学生为本,建立起全新的学生评价机制和体系。“以学生为主体、尊重个体差异、注重个性发展”的完全学分制改革,不仅是教学管理制度的变迁,对以成绩为单一标准的传统的学生评价体系也提出了变革要求。为此,从三个方面着手,努力构建引导和促进学生个性发展的新的学生评价体制。一是制定《东港学院完全学分制学生综合素质考评办法》。促进学生全面发展和个性发展相统一,建立新的考核评价导向体系。新的考评办法中,设立道德文明素养、学习成绩、拓展素质三个考核大项,根据实际考评内容,采取定性考评和定量考评、个人自评和互评相结合的方法,依据平时表现和实际成果,进行单项考评、综合评价,以客观反映学生实际的综合素质表现。改变过去人为地将不同性质的考核项目量化合并计算,综合素质测评结果只是

学生考试成绩的体现,为考评而考评的错误做法。二是制定奖学金评定办法,引导学生个性化发展。过去的奖学金评定,根据以学习成绩为主的综合测评排名,按比例设定一、二、三等奖。因此,奖学金被误读为就是奖励学生的学习成绩,并且片面地把学习单纯看作是书本知识的学习。其结果是将考试成绩作为评价学生的唯一或主要标准,导致大多数学生把奖学金评定看作是考试成绩好的学生的事情,与己无关。对此,制定新的奖学金评定办法,设置“敦品励志之星奖”、“求知励学之星奖”、“拓才励能之星奖”三个奖项,对在道德行为、知识学习、拓展素质不同方面取得突出成绩的学生给予同等奖励。其中,拓才励能之星奖又根据学生的实际成果,分别授予科技之星、文艺之星、体育之星、社会实践之星、志愿服务之星、创业之星等称号,引导、鼓励学生个性化发展、个性化成才。三是在组织程序上突出学生主体作用,强调过程管理。使考核和评奖过程成为学生自我总结评价、相互学习提高、能力培养锻炼的过程。综合素质考评改过去由班级少数学生干部组织,为辅导员、班主任指导,班级民主推荐成立由班团干部、学生代表组成的学生考评小组负责组织。在考评的程序上,从个人自评开始,经过民主测评(互评)、考评小组考评,由班主任和辅导员审核、书院考评领导小组审定。在奖学金的评定程序上,改过去的授予为个人申报与班级等学生组织的推荐相结合,根据综合素质考评结果和取得成果公开公正审定<sup>[9]</sup>。这样,使每一个学生都参与到考核和评奖的全过程中,在这一过程中接受教育、提高认识、明确目标。

#### 五、结语

三年来,东港学院积极探索完全学分制和书院制两大改革,坚持以学生为本,在本三学生的教育管理、教学改革、培养模式等方面取得了显著成效,走过了一个选择的过程,建立了一套制度,创立了一个模式。创新了工作思路与机制,管理机制上突出文理渗透的功能,管理手段上体现社区管理的理念,管理条件上强化信息平台的建设。书院的组织架构设计合理、运行良好,书院党团组织充分发挥了战斗堡垒作用。书院制创新了高校学生引导服务新模式,带来了很大变化,工作量的大幅增加,有两个创新项目得到上级表彰。工作理念发生了根本性的变化,从过去“教育管理”的理念转

变为“引导服务”的理念,教育就是引导,管理就是服务这一新的学生工作理念逐渐形成并得到落实,新旧学生工作模式对接成功,社区管理不断推陈出新,学生自主性增强,学生个性得到长足发展,新的学生评价体系已经建立,2008级有16位学生提前毕业,试行“番号制”班级管理取得初步成效,书院制内涵更加丰富,组织管理体系日臻完善,完全学分制下的书院制已经形成了较为成熟的管理模式。

#### 参考文献:

- [1] 刘平昌,贾长云.淮海工学院三本人才模式改革探索[J].吉林教育,2011,(3):9-10.
- [2] 晏维龙,贾长云,刘平昌,等.书院制管理,学分制培养,个性化发展,多样化育才[J].淮海工学院学报:社科版,2009,(3):124-127.
- [3] 成宗达.学分制条件下的高校学生党建工作研究[J].教书育人,2009,(11):124-127.
- [4] 胡大伟.法治视野下高校学生参与管理的实证研究[J].四川理工学院学报:社会科学版,2010,(3):41-45.
- [5] 周琴.论高校学生社团在思想政治教育工作中的意义[J].重庆三峡学院学报,2010,(1):143-145.
- [6] 苗恒丽.学分制条件下高校学生党建工作研究[J].中国商界:上半月,2010,(1):107.
- [7] 佟瑛.“以人为本”思想在班级管理中的运用[J].学理论,2009,(9):205-207.
- [8] 王媛媛.实施学分制的利弊及弊端的克服[J].燕山大学学报:哲学社会科学版,2010,(4):142-144.
- [9] 赵树勤,刘志敏.中美大学高等教育评估体系比较[J].湖南学院学报,2011,(1):90-93.

责任编辑:陈于后

## College System: an Innovation and Exploration of Educational Management Mechanism for Universities Students

LIU Ping-chang, ZHOU Qing-hua, WANG Jian-qiong

(Donggang College, Huaihai Engineering University, Lianyungang 222069, China)

**Abstract:** The complete credit system in universities has offered students more options and inspired their independence and enthusiasm. But it has also brought us management difficulties and workloads. Therefore, the traditional student evaluation system needs to be improved. In order to adapt to the credit system, Donggang College innovated a new mode of management—College System. The new system has broken the traditional department construction, established five Colleges, introduced a new concept of management, perfected the construction of party organizations and built up a new student evaluation system.

**Key words:** colleges and universities; education management; construction of organizations; College System